



SEGUNDA PARTE

DEMANDA TURÍSTICA

3. Entrada de turistas en la Región de Murcia

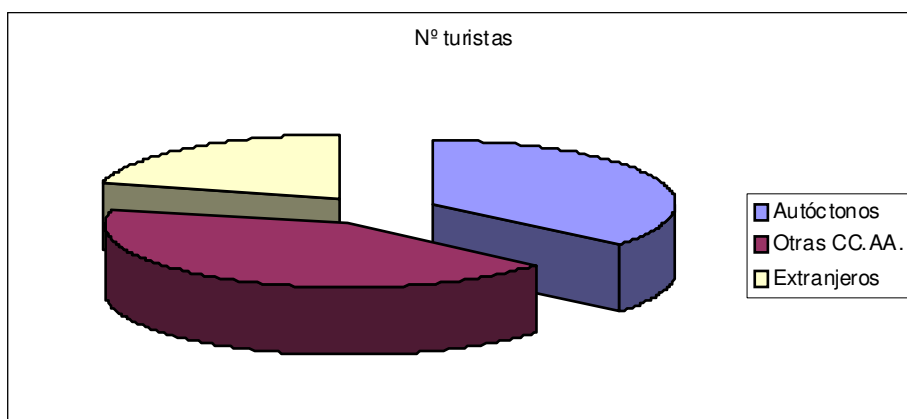
3.1. Turistas en la Región de Murcia.

El número de turistas en la Región de Murcia durante el año 2008 ascendió a 5.068.495 personas², de los cuáles el 42,68% fueron españoles procedentes de otras autonomías, el 36,15% autóctonos que se desplazaron en el interior de la Región de Murcia para realizar turismo y el 21,17% extranjeros.

ESTIMACIÓN DEL NÚMERO DE TURISTAS EN LA REGIÓN DE MURCIA 2008

Tipología de viajeros	Nº turistas	%
Autóctonos	1.832.223	36,15
Otras CC.AA.	2.163.476	42,68
Extranjeros	1.072.796	21,17
Total	5.068.495	100,00

Fuente: elaboración propia a partir de datos de la Consejería de Cultura y Turismo



TURISTAS EN LA REGIÓN DE MURCIA 2008



El número de turistas en la Región de Murcia durante el año 2008 ascendió a 5.068.495 personas.

Composición por procedencia:

- **42,68% españoles** de otras autonomías
- **36,15% autóctonos**
- **21,17% extranjeros**

² Esta cifra la podríamos ampliar hasta 5.923.059 personas, si incluyésemos a los viajeros autóctonos de corta duración a segunda residencia. La Consejería de Cultura y Turismo estima en 854.566 el número de personas que realizan viajes dentro de la Región de Murcia a su segunda residencia en destinos regionales que distan menos de 50 Km. del lugar de partida y donde pasan menos de 3 noches.

3.2. Evolución mensual de turistas en 2008.

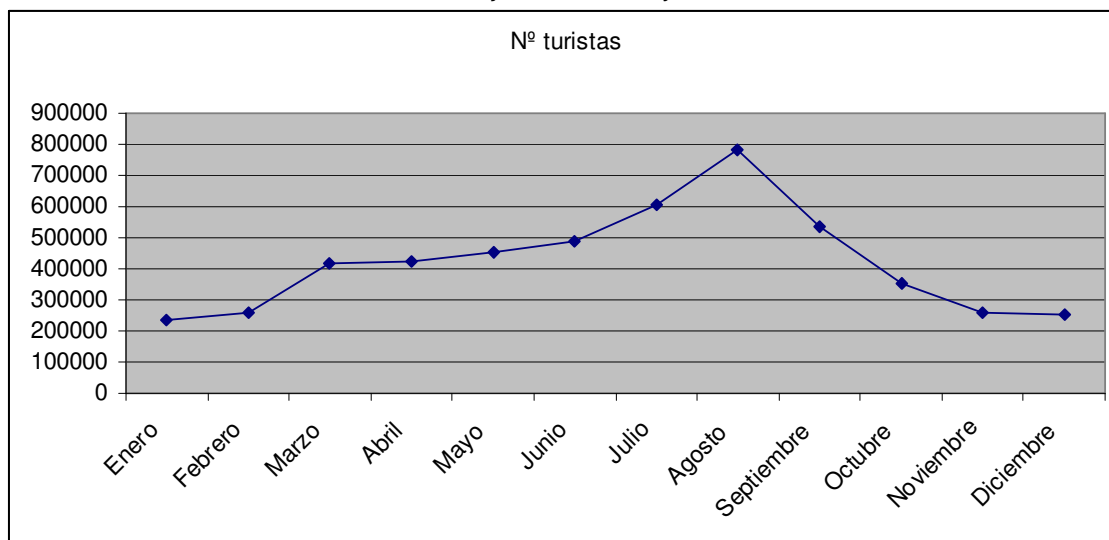
En la siguiente tabla se expresa la distribución mensual de turistas por meses durante el año 2008. Se puede observar a primera vista la estacionalidad típica del turismo con su mayor número en los meses de julio a septiembre, especialmente en agosto con 781.424 turistas.

Además se perciben claramente las pautas de crecimiento acelerado de la presencia de turistas en los meses de marzo y julio, cayendo desde el mes de septiembre hasta noviembre, mes en el que se estabiliza el número de turistas al umbral en torno a los 250.000 turistas en los meses de invierno.

EVOLUCIÓN DEL NÚMERO DE TURISTAS MENSUALES 2008

Mes	Nº turistas
Enero	235.039
Febrero	255.940
Marzo	418.274
Abril	423.719
Mayo	454.750
Junio	488.397
Julio	607.585
Agosto	781.424
Septiembre	535.758
Octubre	355.307
Noviembre	259.061
Diciembre	253.238
Total	5.068.495

Fuente: elaboración propia a partir de datos de la Consejería de Cultura y Turismo



PRINCIPAL CIFRA MENSUAL

781.424

Turistas llegaron a la Región de Murcia en agosto de 2008

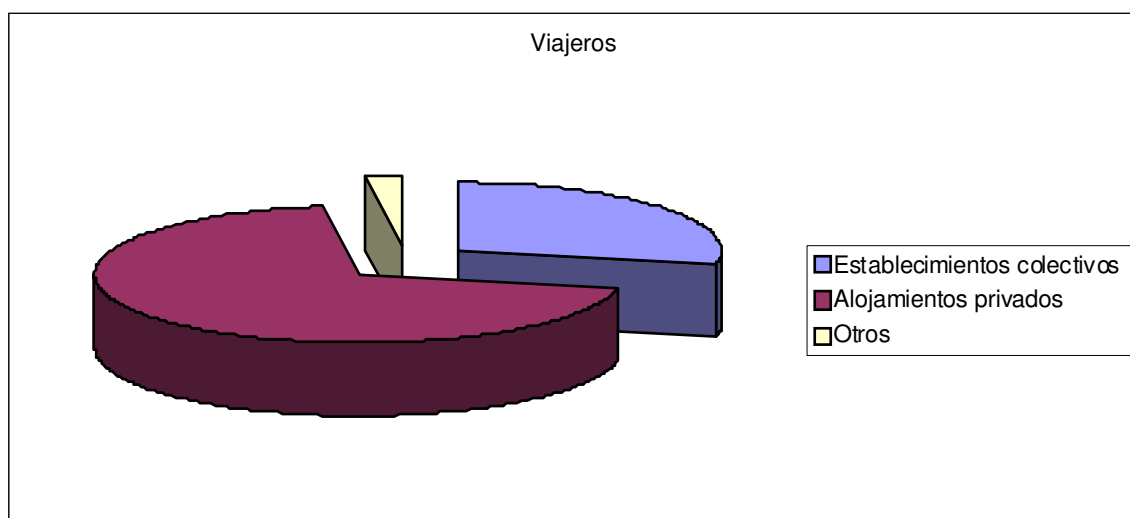
3.3. Entrada de viajeros por tipología de alojamiento.

La estimación del número de viajeros se ha realizado en función del lugar en el que pernoctaban. El 69,66% se alojaba en viviendas privadas, principalmente en propiedad o bajo la modalidad de alquiler. El 28,18% de los viajeros escogieron los establecimientos colectivos como lugar para dormir, mientras que un 2,16% lo hizo en otros lugares no englobados en las categorías anteriores³.

NÚMERO DE VIAJEROS POR TIPOLOGÍA DE ALOJAMIENTO 2008

Tipología de alojamiento	Viajeros	%
Establecimientos colectivos	1.428.393	28,18
Alojamientos privados	3.530.593	69,66
Otros	109.506	2,16
Total	5.068.493	100,00

Fuente: elaboración propia a partir de datos del INE



TIPO DE ALOJAMIENTO DE LOS TURISTAS EN LA REGIÓN DE MURCIA 2008



- El 69,66 % de los turistas se alojaron en viviendas alquiladas o en propiedad.
- El 28,18% de los turistas, utilizaron los alojamientos colectivos.

³ Dentro de la categoría "otros" se engloban todas las tipologías de alojamiento que no tienen cabida en el resto de las descritas, tales como albergues juveniles, colegios mayores, acampada en zonas no oficiales y similares.

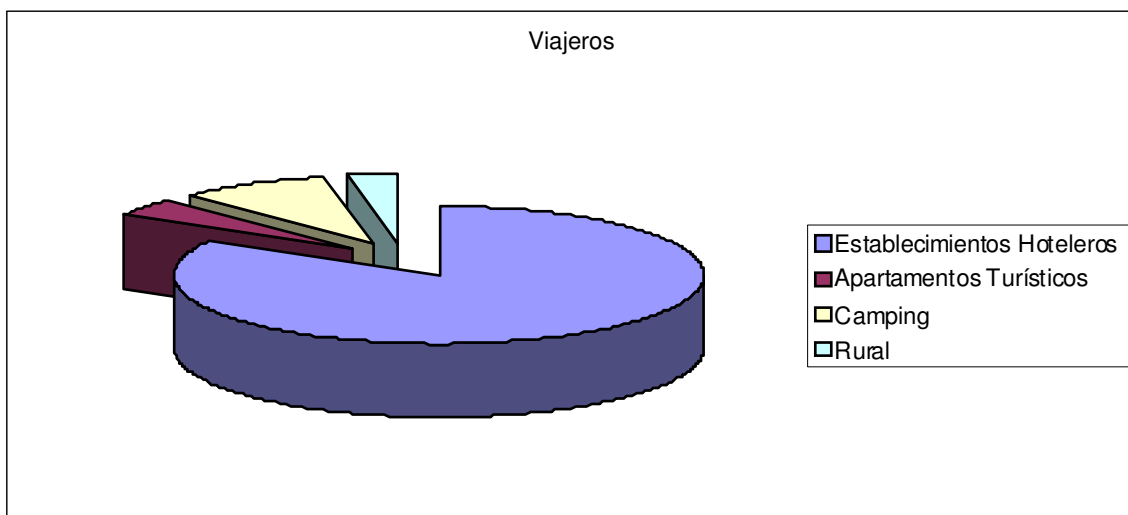
3.4. Entrada de viajeros por tipología en los alojamientos colectivos.

Desagregando los datos relativos a los alojamientos privados, el 83,23% de los viajeros que los utilizaron optaron por los establecimientos hoteleros (hoteles y pensiones). El 9,25% hizo camping, el 4,51% optó por los apartamentos turísticos y el 3% restante recurrió a los alojamientos de turismo rural.

NÚMERO DE VIAJEROS EN ALOJAMIENTOS COLECTIVOS 2008

Tipología de alojamiento colectivo	Viajeros	%
Establecimientos Hoteleros	1.188.921	83,23
Apartamentos Turísticos	64.434	4,51
Camping	132.187	9,25
Rural	42.851	3,00
Total	1.428.393	100,00

Fuente: elaboración propia a partir de datos del INE



VIAJEROS EN ALOJAMIENTOS COLECTIVOS 2008



- El 83 % de los turistas que fueron a alojamientos colectivos eligieron los establecimientos hoteleros.
- Los camping se sitúan en segundo lugar en número de turistas con el 9,25 %

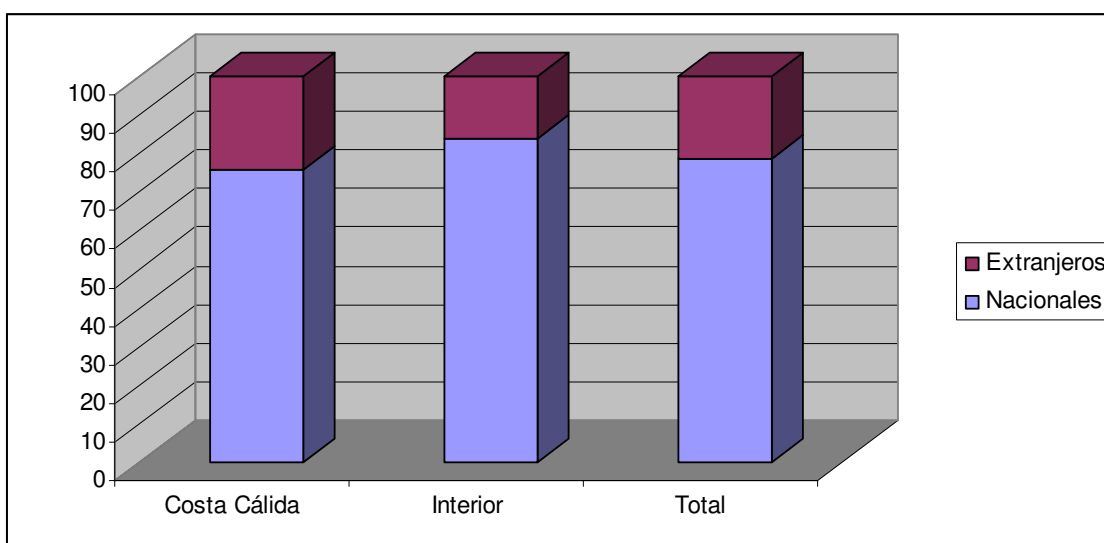
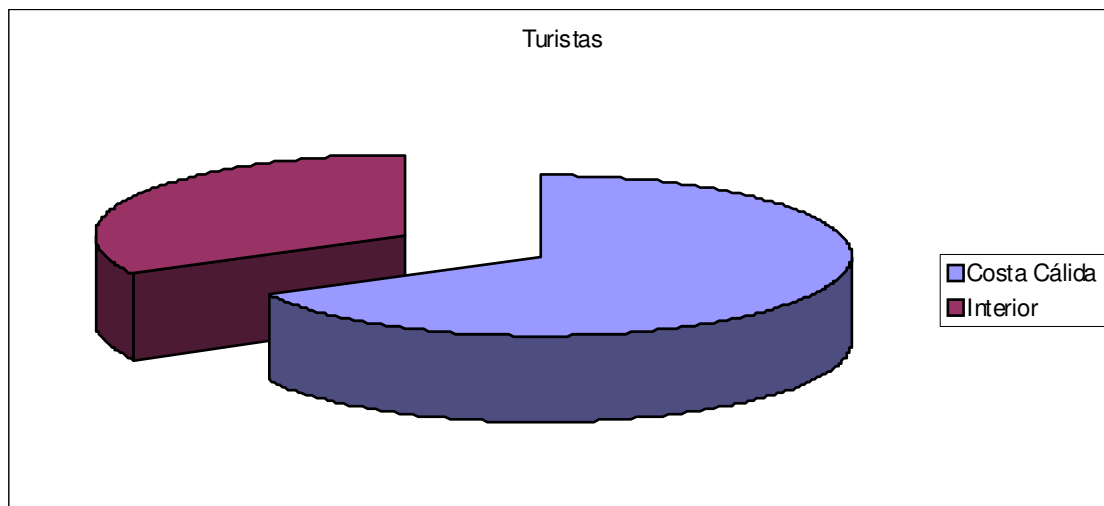
3.5. Comparación de la entrada de viajeros por zonas en la Región de Murcia.

Del total de turistas en la Región de Murcia, el 66,9% elige los destinos de la Costa Cálida, mientras que el 33,1% restante opta por las zonas de interior. Estos datos vienen a poner de manifiesto la importancia de la Costa Cálida como destino preferente del turismo regional, pauta que también se ve reflejada en la proporción de extranjeros que componen ese número de turistas, siendo del 24,14% en la Costa Cálida y reduciéndose al 15,99% en el interior.

DISTRIBUCIÓN DE TURISTAS EN LA REGIÓN DE MURCIA 2008

Zona	Turistas	% turistas	Extranjeros	% extranjeros en la zona
Costa Cálida	3.317.370	66,90	800.699	24,14
Interior	1.641.617	33,10	262.526	15,99
Total ⁴	4.958.987	100	1.063.225	21,44

Fuente: elaboración propia a partir de datos del INE



⁴ En esta distribución por zonas no se incluyen los datos relativos a los viajeros que utilizan como alojamiento la categoría "otros".

3.6. Comparación de la entrada de viajeros en zonas de la Costa Cálida.

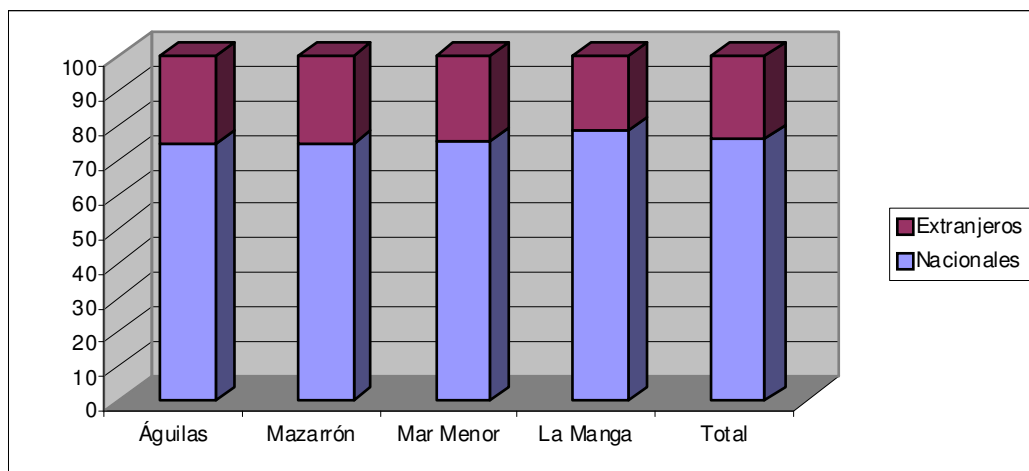
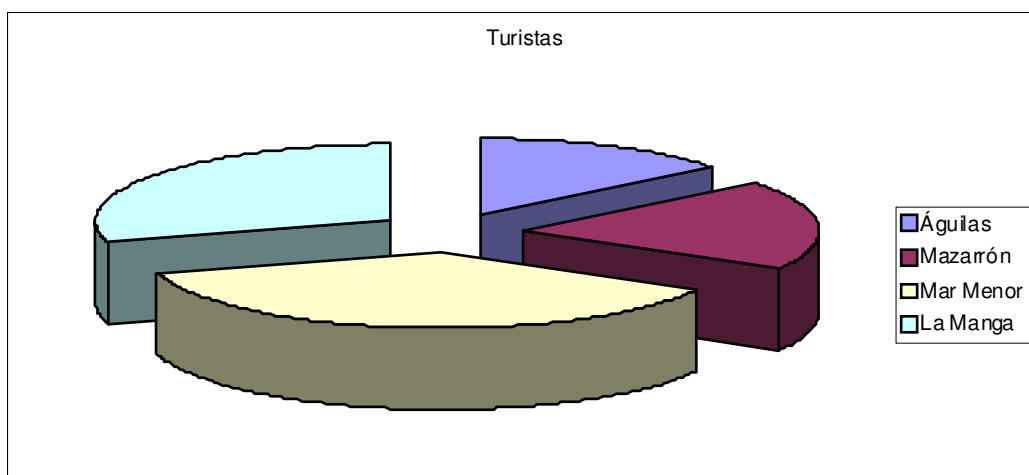
La Costa Cálida, que en su conjunto supone el destino del 66,90 % de los turistas de la Región de Murcia, atrae una proporción de viajeros diferente según la zona que se analice. Del total de turistas en la Costa Cálida, el mayor número se concentra en el Mar Menor (37,22%), seguido de La Manga (29,41%). La costa de los municipios del Guadalentín se sitúan por debajo del 20%, con una afluencia del 14,15% Águilas y del 19,22% Mazarrón.

Los turistas extranjeros, que suponen el 24,14% del total, están presentes en proporciones similares prácticamente en todas las zonas consideradas, excepto en La Manga donde se reduce hasta el 21,56%.

DISTRIBUCIÓN DE TURISTAS EN ZONAS DE LA COSTA CÁLIDA 2008

Zona	Turistas	% zona	Extranjeros	% extranjeros
Águilas	469.530	14,15	119.714	25,5
Mazarrón	637.519	19,22	162.047	25,42
Mar Menor	1.234.692	37,22	308.604	24,99
La Manga	975.629	29,41	210.334	21,56
Total	3.317.370	100,00	800.699	24,14

Fuente: elaboración propia a partir de datos del INE



3.7. Especial referencia al número de turistas en alojamientos privados.

La vivienda en propiedad o alquilada supone la mayor contribución al turismo regional en lo que respecta a número de viajeros y pernoctaciones. El número de viajeros considerados se cifraba en 3.530.594 personas y se distribuye en un 42,56% de autóctonos residentes en la Región de Murcia⁵, 34,61 % españoles de otras autonomías y un 22,82% extranjeros.

TIPOLOGÍA DE TURISTAS CARACTERIZADOS POR EL USO DE ALOJAMIENTOS PRIVADOS EN LA REGIÓN DE MURCIA 2008

Tipología de viajeros	Nº turistas	%
Autóctonos	1.502.762	42,56
Otras CC.AA.	1.222.035	34,61
Extranjeros	805.797	22,82
Total	3.530.594	100,00

Fuente: elaboración propia a partir de datos de la Consejería de Cultura y Turismo

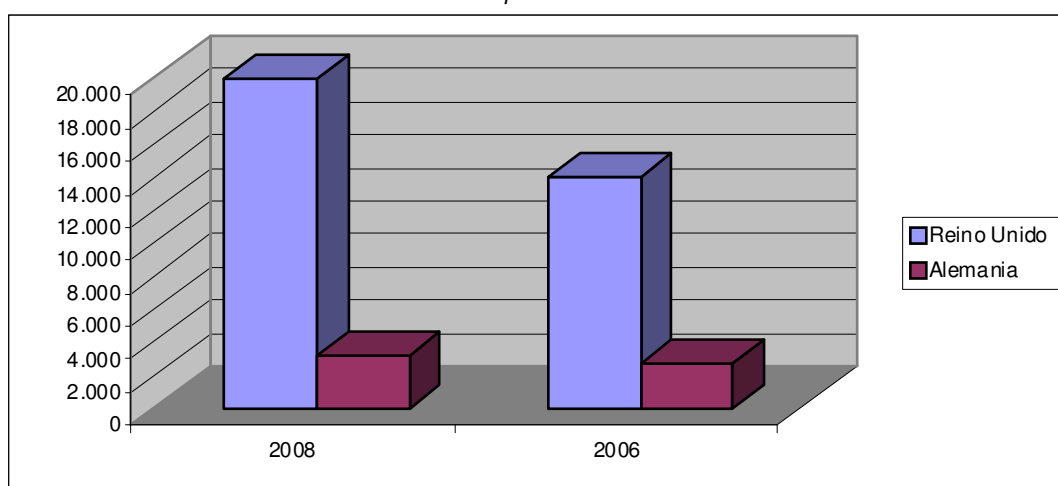
En relación a la posesión de viviendas por parte de extranjeros de las nacionalidades que suelen hacer turismo en la Región de Murcia, es importante destacar el creciente número de británicos y alemanes que pasan a ser residentes permanentes, contribuyendo al fomento del turismo regional al generar en sus países de origen un conocimiento del destino turístico e incluso por la cesión de la vivienda para la pernocta de familiares y amistades.

Los británicos con residencia permanente se han incrementado en más de un tercio de 2006 a 2008, pasando de 13.901 personas a 19.901. La evolución de los alemanes se ha incrementado en algo más de un cuarto desde 2.594 residentes en 2006 a 3.216 en 2008.



BRITÁNICOS Y ALEMANES EMPADRONADOS EN LA REGIÓN DE MURCIA 2006 Y 2008

Nacionalidad	2008	2006
Reino Unido	19.901	13.901
Alemania	3.216	2.594

Fuente: Padrón Municipal de Habitantes 2008-2006



⁵ Dentro de esta cifra se engloba el fenómeno de la residencia de veraneo, siendo especialmente habitual en la Región de Murcia la posesión de una casa en la playa.

TURISTAS EN LA REGIÓN DE MURCIA 2008	
	<ul style="list-style-type: none"> • El 66,90 % de los turistas regionales eligieron como destino la Costa Cálida • El 33,10 % de los turistas regionales optaron por el interior de la Región de Murcia • En la Costa Cálida el 24,14% de los turistas era extranjero y en el interior el porcentaje bajaba al 15,99%
	<ul style="list-style-type: none"> • Del total de turistas de la Costa Cálida, el 37,22% se alojó en el Mar Menor y el 29,41% en La Manga • La proporción de extranjeros es similar en todas las zonas de costa y la media se sitúa en el 24,14% del total de turistas
	<ul style="list-style-type: none"> • El 69,66 % de los turistas se alojan en viviendas en propiedad o alquiladas • La composición del total de estos turistas es la siguiente: <ul style="list-style-type: none"> 42,56 % autóctonos 34,61 % procedentes de otras CC.AA. 22,82 % extranjeros
 	<ul style="list-style-type: none"> • El número de extranjeros de nacionalidades principalmente turísticas que se empadronan en la Región de Murcia crece anualmente de forma constante • En 2008 la cifra llega a 19.901 británicos y 3.216 alemanes
<p>La cifra:</p>	<p>5.068.495 turistas en 2008</p>

4. Demanda de alojamiento

4.1. Pernoctas por tipología de alojamiento.

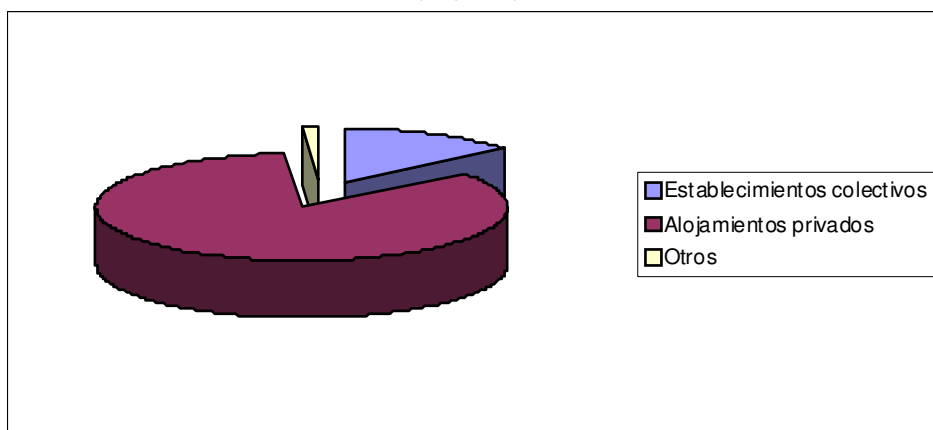
En el presente capítulo se expresan los principales datos relativos a la ocupación de los alojamientos, con la finalidad de realizar una aproximación a los principales datos de demanda de alojamientos turísticos en la Región de Murcia durante 2008.

El número total de pernoctas realizadas por los turistas en la Región de Murcia durante 2008 asciende a 35.513.835, de las cuáles el 14,27% corresponde a las realizadas en alojamientos de carácter colectivo (hoteles, camping, etc.), el 84,45 % a alojamientos privados (propiedad/alquiler) y el 1,28% a otras categorías de alojamiento.

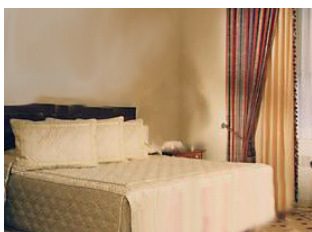
NÚMERO DE PERNOCTAS POR TIPOLOGÍA DE ALOJAMIENTO 2008

Tipología de alojamiento	Pernoctas	%
Establecimientos colectivos ⁶	5.069.115	14,27
Alojamientos privados	29.989.742	84,45
Otros	454.978	1,28
Total	35.513.835 ⁷	100

Fuente: elaboración propia a partir de datos del INE



PRINCIPALES DATOS SOBRE PERNOCTACIONES EN LA REGIÓN DE MURCIA 2008



El número de pernoctaciones de turistas en la Región de Murcia ascendió a 35.513.835.

La distribución principal de las pernoctaciones por tipo de alojamiento fue:

- 84,45 % en alojamientos privados
- 14,27% en alojamientos colectivos

⁶ Dentro de esta tipología se contemplan los establecimientos hoteleros, apartamentos turísticos, camping y alojamientos rurales.

⁷ Si incluyésemos el número de pernoctas de corta duración (menos de 3) de los residentes en la Región de Murcia, cuya vivienda de segunda residencia está situada a una distancia menor a 50 km, el número de pernoctas se elevaría en 1.153.664, ascendiendo la cifra global a 36.667.499 pernoctas.

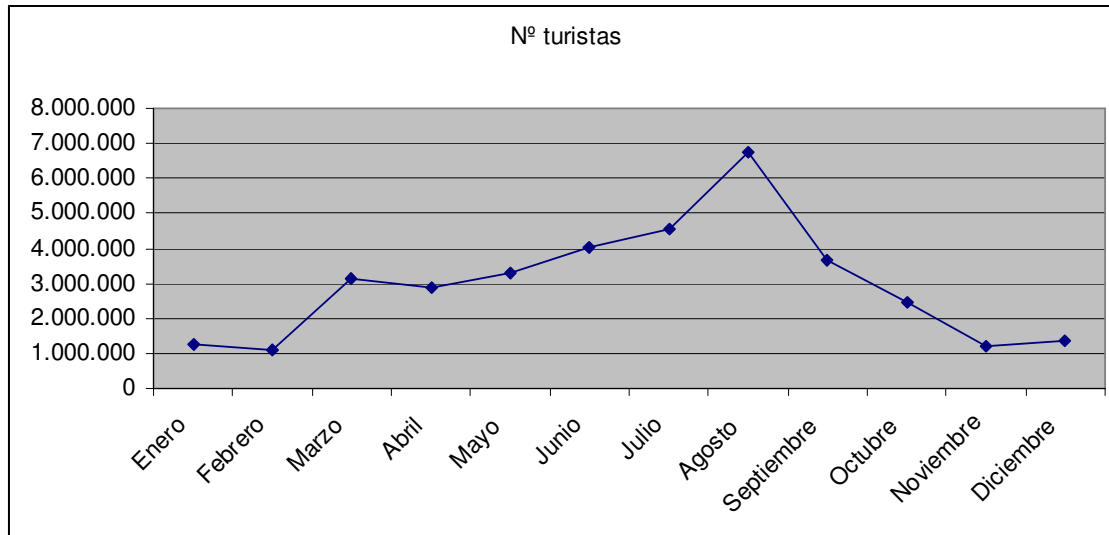
4.2. Evolución mensual de las pernoctaciones en 2008.

Al igual que ocurría en el caso de llegada de turistas, las pernoctaciones reflejan la estacionalidad del turismo regional con una evolución ascendente hasta el mes de agosto, con dos puntas en el ritmo de crecimiento en marzo y agosto, llegando a los 6.739.281 pernoctaciones, para reducir el número por encima del millón de pernoctaciones mensuales en los meses de invierno.

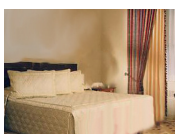
EVOLUCIÓN DEL NÚMERO DE PERNOCTACIONES MENSUALES 2008

Mes	Nº pernoctaciones
Enero	1.236.855
Febrero	1.089.345
Marzo	3.111.772
Abril	2.850.330
Mayo	3.269.251
Junio	4.009.896
Julio	4.562.156
Agosto	6.739.281
Septiembre	3.662.778
Octubre	2.434.827
Noviembre	1.183.422
Diciembre	1.363.923
Total	35.513.835

Fuente: elaboración propia a partir de datos de la Consejería de Cultura y Turismo



PRINCIPAL CIFRA MENSUAL EN 2008



La cifra más alta de pernoctaciones se registró en el mes de agosto ascendiendo a 6.739.281

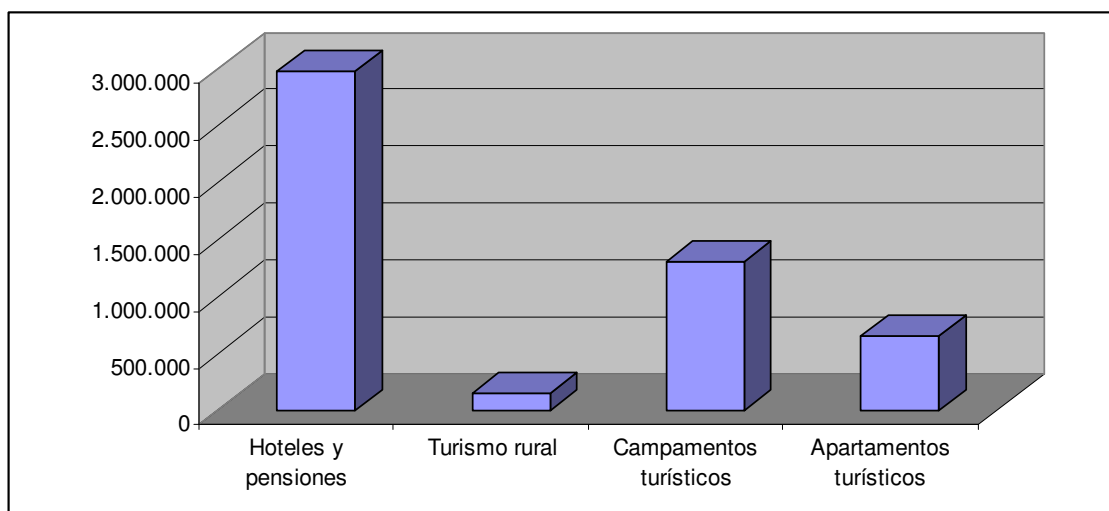
4.3. Número de pernoctaciones por tipo de alojamiento colectivo.

El número de pernoctaciones en 2008 se elevó a 5.069.114 en los alojamientos colectivos, distribuyéndose principalmente en establecimientos hoteleros (58,58%), campamentos turísticos (25,67%) y apartamentos turísticos (12,81%).

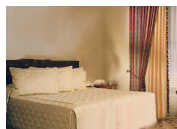
DISTRIBUCIÓN DE PERNOCTACIONES POR TIPOLOGÍA DE ALOJAMIENTO COLECTIVO 2008

Tipología	Pernoctaciones	% pernoctaciones
Hoteles y pensiones	2.969.361	58,58
Turismo rural	149.114	2,94
Campamentos turísticos	1.301.350	25,67
Apartamentos turísticos	649.289	12,81
Total	5.069.114	100,00

Fuente: elaboración propia a partir de datos del INE



DISTRIBUCIÓN DE PERNOCTACIONES EN ALOJAMIENTOS COLECTIVOS EN 2008



En 2008 hubo 5.069.114 de pernoctaciones en alojamientos colectivos. Su distribución principal fue:

- 58,58 % en hoteles y pensiones.
- 25,67 % en campamentos turísticos.
- 12,81 % en apartamentos turísticos.
- 2,94 % en alojamientos rurales.

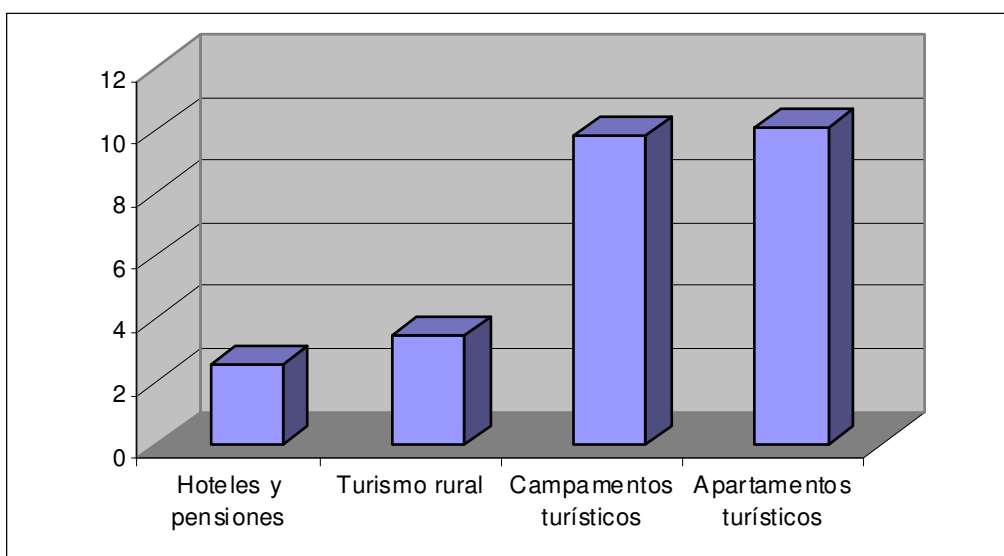
4.4. Número de pernoctaciones por viajero según el tipo de alojamiento colectivo.

Cruzando los datos relativos al número de viajeros y pernoctaciones por tipo de alojamiento, encontramos que la media de pernoctaciones por turista asciende a 3,55. El mayor número de noches se realiza en apartamentos turísticos, con una media de 10,08 noches por viajero, así como en los campamentos turísticos con 9,84 noches por viajero. Por otra parte destaca que el menor número de pernoctas reside en los hoteles y pensiones con una media de 2,5 noches por viajero.

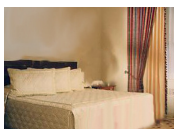
NÚMERO DE PERNOCTACIONES POR TIPOLOGÍA DE ALOJAMIENTO COLECTIVO 2008

Tipología	Nº pernoctaciones por viajero
Hoteles y pensiones	2,50
Turismo rural	3,48
Campamentos turísticos	9,84
Apartamentos turísticos	10,08
Total	3,55

Fuente: elaboración propia a partir de datos del INE



NÚMERO MEDIO DE PERNOCTACIONES POR PERSONA EN ALOJAMIENTOS COLECTIVOS EN 2008



La media de noches en alojamientos colectivos por persona fue de 3,55 noches por persona.

Por tipología de alojamiento la media es:

- 10,08 noches en apartamentos turísticos
- 9,84 noches en campamentos turísticos
- 3,48 noches en alojamientos rurales
- 2,5 noches en hoteles y pensiones

4.5. Proporción de extranjeros por tipología de alojamiento colectivo.

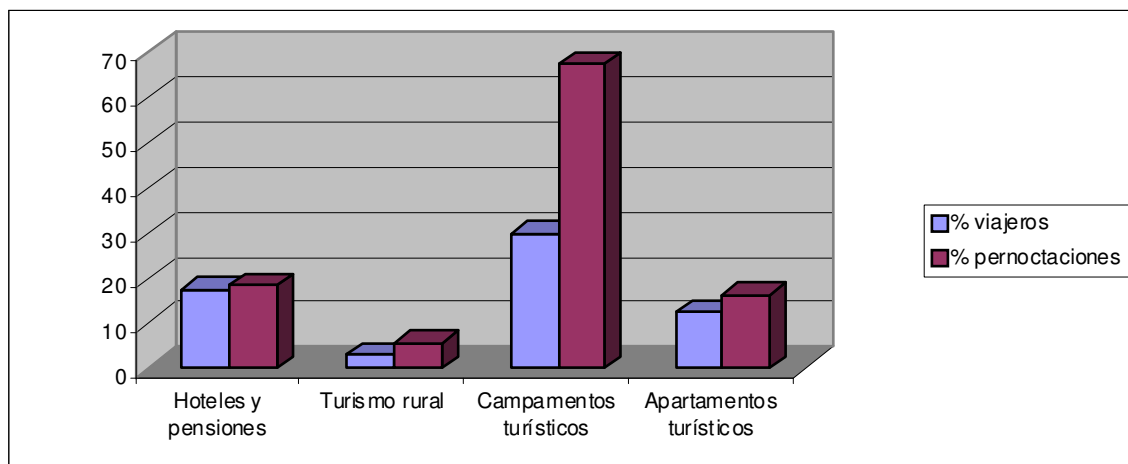
Analizando la proporción de extranjeros por tipo de alojamiento podemos extraer algunas conclusiones interesantes como la mayor presencia de los mismos en los campamentos turísticos (29,89%) y su elevada representación en las pernoctaciones realizadas en este tipo de alojamientos, lo que nos lleva a deducir que sus estancias son de mayor duración que las realizadas por españoles.

Los extranjeros suponen el 17,54% de los viajeros en los hoteles y pensiones, con una proporción de pernoctas similar (18,45%). También suponen el 12,4% de las personas que usan los apartamentos turísticos y el 3,05% de los usuarios de alojamientos rurales.

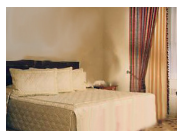
PROPORCIÓN DE EXTRANJEROS POR TIPOLOGÍA DE ALOJAMIENTO COLECTIVO 2008

Tipo de alojamiento	% viajeros	% pernoctaciones
Hoteles y pensiones	17,54	18,45
Turismo rural	3,05	5,73
Campamentos turísticos	29,89	67,34
Apartamentos turísticos	12,4	16,2

Fuente: elaboración propia a partir de datos del INE



PROPORCIÓN DE EXTRANJEROS EN ALOJAMIENTOS COLECTIVOS EN 2008



Los turistas extranjeros tienen una participación variable en las cifras de pernoctaciones totales según la tipología de alojamiento.

El porcentaje de pernoctaciones de los extranjeros sobre el total de las realizadas por turistas es el siguiente:

- 67,34 % en campamentos turísticos
- 18,45 % en hoteles y pensiones
- 16,2 % apartamentos turísticos
- 5,73 en alojamientos rurales