

SEPARATA

**Resumen anual de la
Situación Empresarial
de Cartagena y Comarca**

2009

FICHA TÉCNICA

- **Denominación:** *“Resumen anual de la Situación empresarial de Cartagena y Comarca 2009”*.
- **Materia objeto de estudio:** extracto de resultados obtenidos a través de las tres oleadas de encuestas realizadas durante 2009 para el Barómetro Empresarial de Cartagena y Comarca.
- **Entidad que encarga el estudio:** AJE Cartagena y Comarca.
(www.ajecartagena.com)
- **Población objeto de estudio:** empresarios de la comarca de Cartagena.
- **Puntos muestrales:** Cartagena, Fuente Álamo, La Unión, Los Alcázares, San Javier, San Pedro del Pinatar y Torre Pacheco.
- **Tamaño de la muestra:** 609 encuestas.
- **Trabajo de campo:** año 2009.
- **Empresa responsable del análisis de datos:** Consultores CSA.
(www.consultorescsa.com)
- **Investigador principal:** Javier Sierra Rodríguez (colegiado nº6684 del Colegio Oficial de Ciencias Políticas y Sociología).
- **Fecha del informe:** Enero de 2010.

A. Financiación Bancaria.

B. Problemas según el destino de la financiación necesaria.

C. Concesión o denegación de la financiación.

D. Tendencia de ventas.

E. Número de empleados.

F. Plazos de cobro.

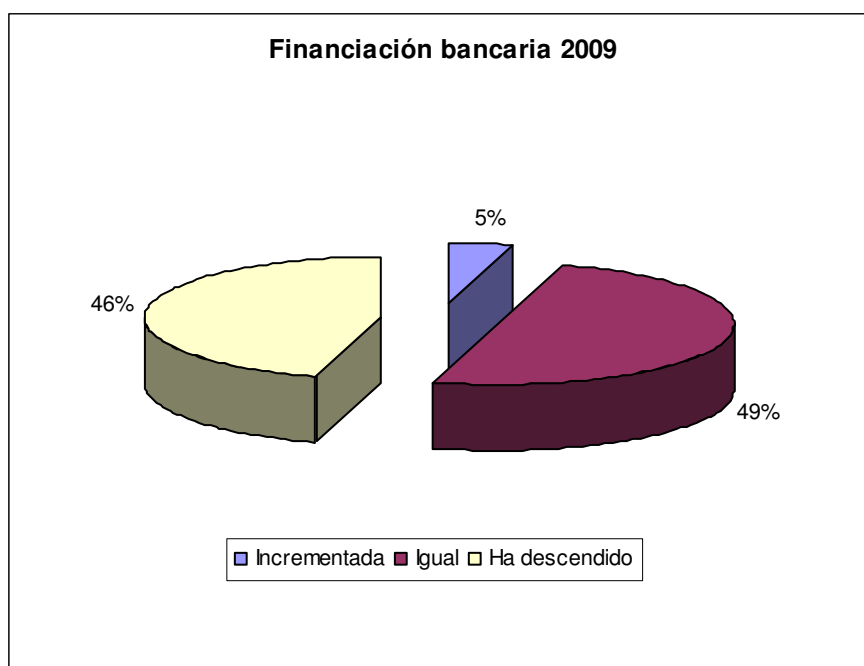
G. Saldos anuales en financiación, ventas y número de empleados

A. Financiación Bancaria.

La financiación bancaria para las empresas en 2009 ha mantenido dos pautas principales, la de mantenerse igual (50%) y la de descenso (45,5%). Cabe destacar que tan solo un 4,5% de las empresas ha visito incrementada su financiación.

Financiación bancaria	2009 (%)
Incrementada	4,5
Igual	50
Ha descendido	45,5
Total	100

Fuente: elaboración propia

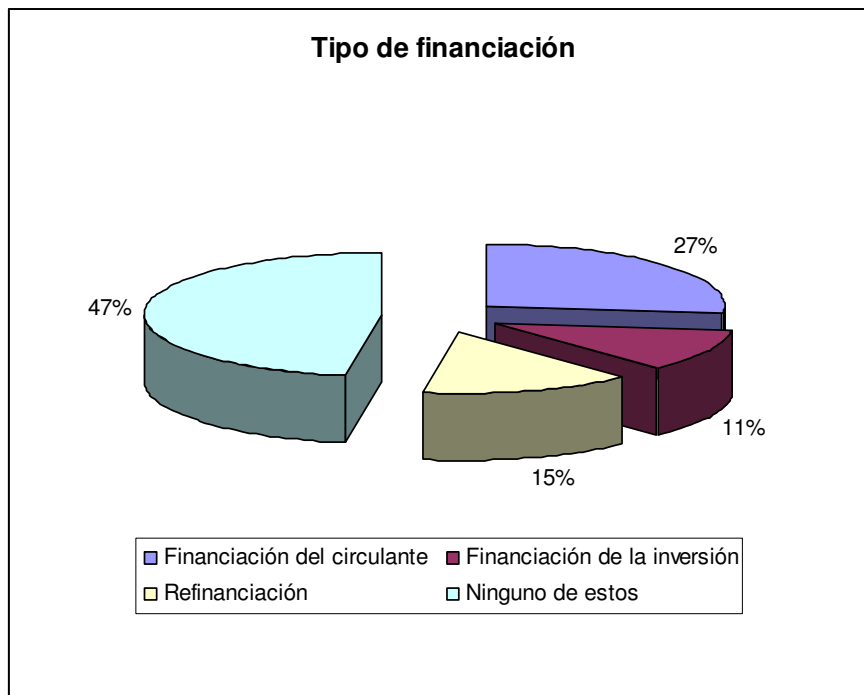


B. Problemas según el destino de la financiación necesaria.

En 2009 el circulante (29,2%) es la problemática principal de financiación por parte de las empresas, lo cual revela una necesidad de liquidez por parte de estas. La necesidad de refinanciar una deuda (16%) es el segundo tipo de financiación más solicitada, seguida de la financiación de la inversión (12,5%). Durante el año 2009 el 52% de las empresas de la comarca no ha tenido problemas respecto a estas tipologías de financiación.

Tipo de financiación	2009 (%)
Financiación del circulante	29,2
Financiación de la inversión	12,5
Refinanciación	16,0
Ninguno de estos	52,0
Total	109,7

Fuente: elaboración propia (pregunta de respuesta múltiple)

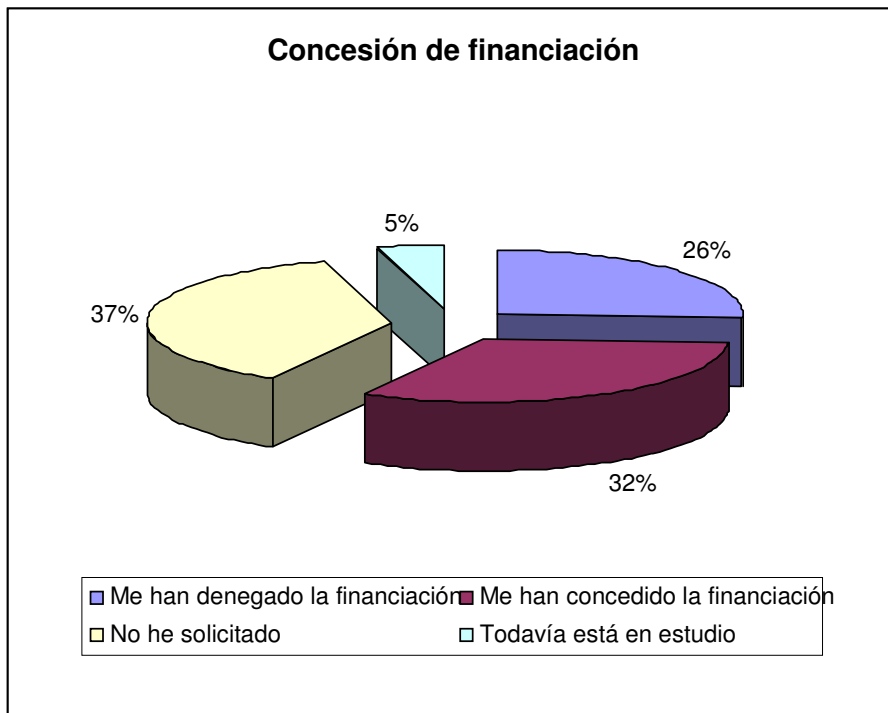


C. Concesión o denegación de la financiación.

Respecto de las empresas que han solicitado algún tipo de financiación en 2009, a la mayoría de estas (32,3%) se les ha concedido. No obstante cabe destacar el amplio 25,8% de empresas a las que se les ha denegado su petición, mientras que un 37,4% no ha solicitado.

Denegación de financiación	2009 (%)
Me han denegado la financiación	25,8
Me han concedido la financiación	32,3
No he solicitado	37,4
Todavía está en estudio	4,5
Total	100

Fuente: elaboración propia



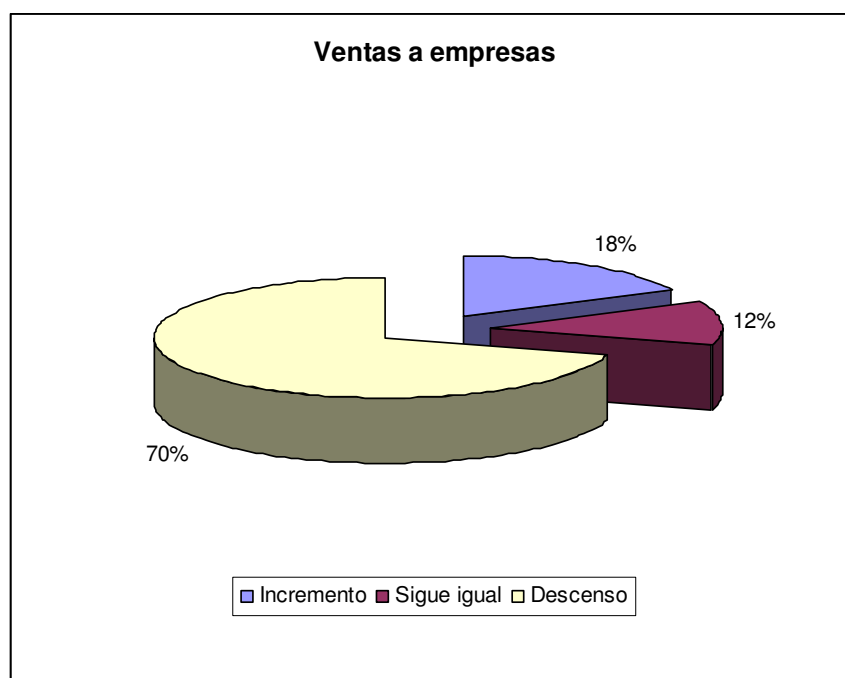
D. Tendencia de ventas.

D.1. Empresas privadas.

Respecto de la tendencia en las ventas a otras empresas en 2009 y por tanto su tendencia de ingresos, vemos como el descenso (70,3%) es la pauta más amplia seguida por estas empresas, mientras que el 12% manifiesta seguir igual que en años anteriores. Tan sólo un 17,7% de empresas vieron incrementadas sus ventas.

Tendencia de ventas EMPRESAS PRIVADAS	2009 (%)
Incremento	17,7
Sigue igual	12
Descenso	70,3
Total	100

Fuente: elaboración propia

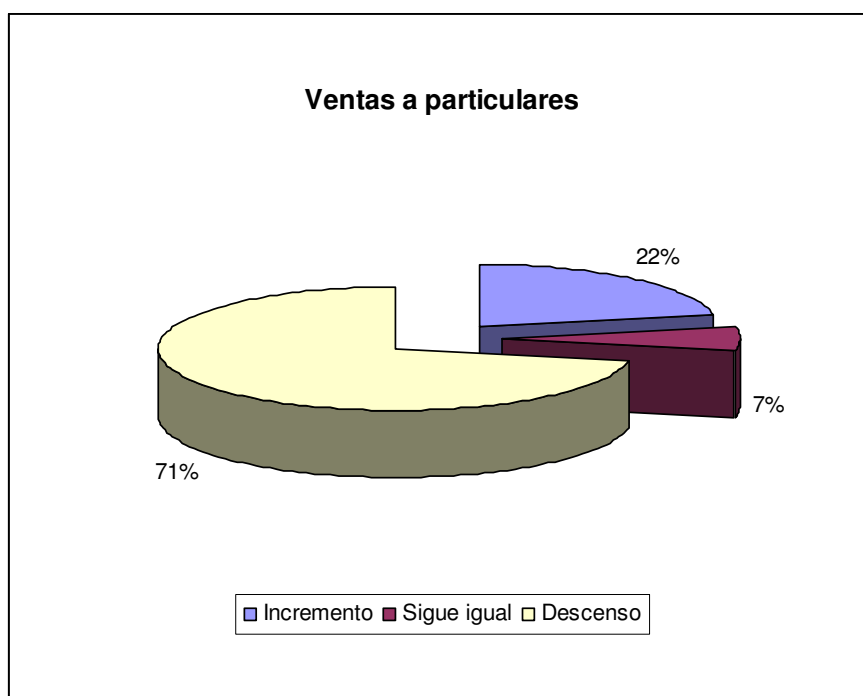


D.2. Particulares.

En cuanto a las ventas a particulares vemos como también un descenso (71,6%) es la pauta más amplia que se observa. No obstante y en comparación con la tabla anterior, observamos como las ventas a particulares han tenido en 2009 un incremento mayor que las ventas a empresas privadas (21,9%). Las empresas que durante el año 2009 han mantenido sus ventas igual son el 6,5%.

Tendencia de ventas PARTICULARES	2009 (%)
Incremento	21,9
Sigue igual	6,5
Descenso	71,6
Total	100

Fuente: elaboración propia

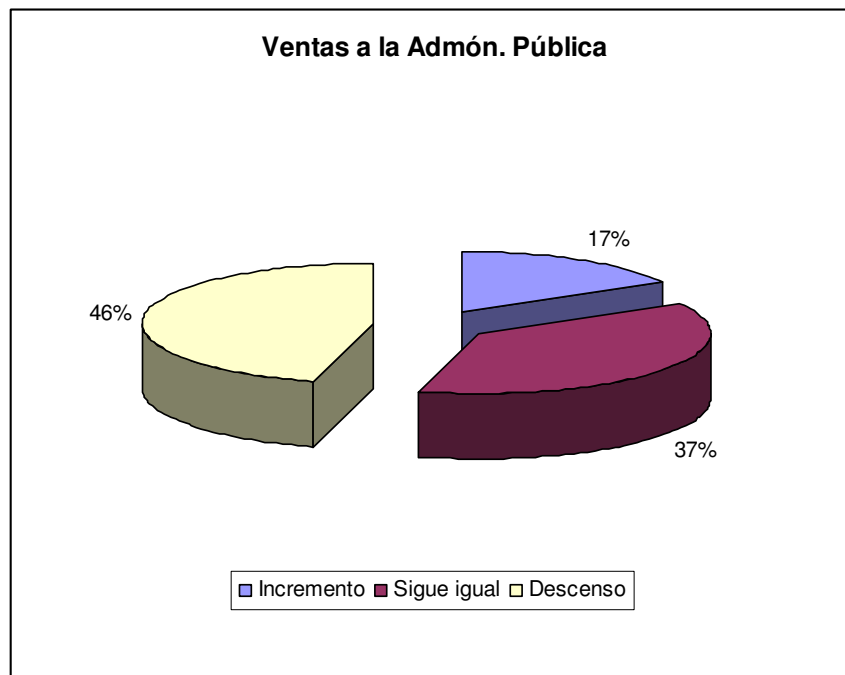


D.3. Administración pública.

El 45,9% de las empresas de la comarca ha reducido sus ventas a la Administración Pública durante 2009. Un 37,4% de empresas han visto mantenido su volumen de facturación y un 16,7% ha incrementado sus ventas.

Tendencia de ventas ADMINISTRACIONES PÚBLICAS	2009 (%)
Incremento	16,7
Sigue igual	37,4
Descenso	45,9
Total	100

Fuente: elaboración propia

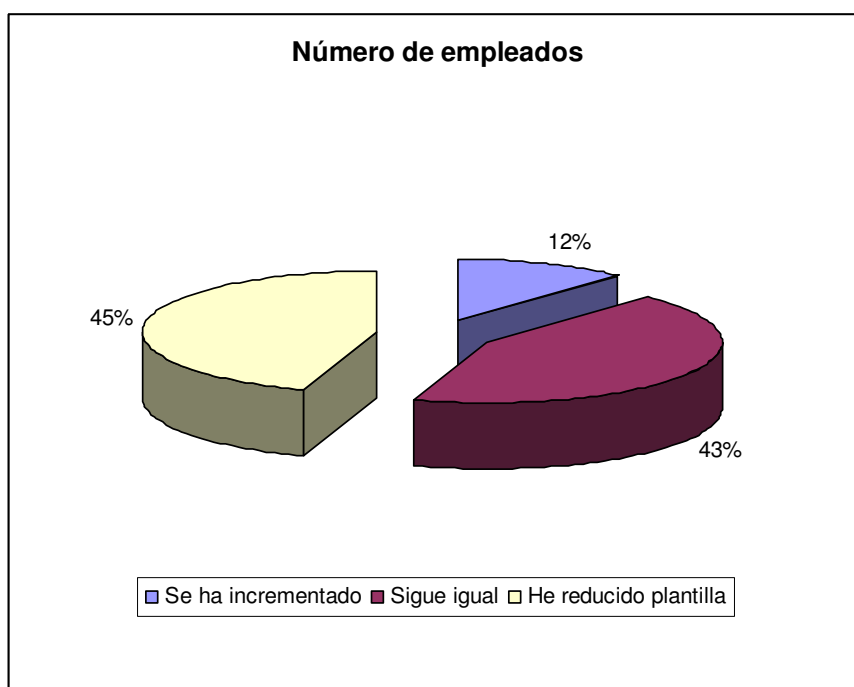


E. Número de empleados.

La reducción en ventas observada anteriormente ha tenido como consecuencia directa una reducción de plantilla en un 45% de empresas durante 2009, mientras que un 43% la han mantenido. Solamente el 12% de empresas ha visto incrementado su número de trabajadores, lo que indica claramente un fuerte freno en la contratación y creación de nuevos puestos.

Nº empleados	2009 (%)
Se ha incrementado	12
Sigue igual	43
He reducido plantilla	45
Total	100

Fuente: elaboración propia

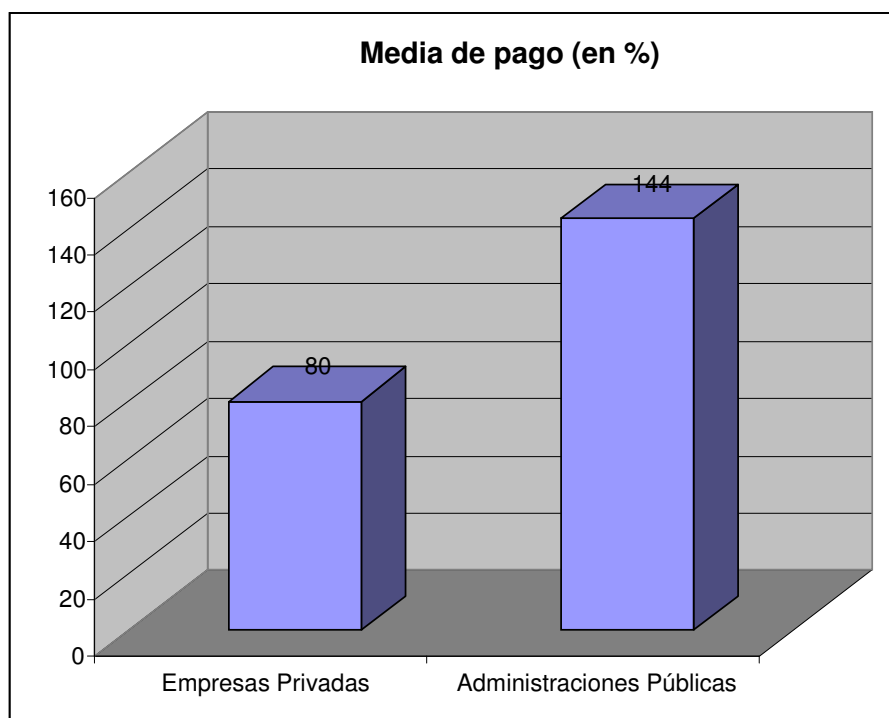


F. Plazos de cobro.

La siguiente tabla expresa en días la media de cobro de una empresa ya sea por parte de la Administración Pública, así como de empresas privadas. La media general de cobro observada supera los tres meses (95 días), observando para la Administración Pública un demora de 144 días y para la empresa privada 80 días.

Plazos de cobro (media)	2009 (días)
Empresas Privadas	80
Administraciones Públicas	144
Media General	95

Fuente: elaboración propia



G. Saldos anuales en financiación, ventas y número de empleados.

Los saldos anuales son definidos como la diferencia entre el porcentaje de empresas que sufre incrementos y descensos, es decir, definen la situación general a final de 2009 sobre los factores estudiados respecto al año inmediatamente anterior.

Para las variables analizadas se obtienen unos saldos negativos en todas ellas para el conjunto del año 2009. El mayor descenso negativo es el correspondiente a las ventas a empresas privadas con un saldo negativo del 52,6% de las empresas. Le sigue el correspondiente a ventas particulares con un saldo negativo equivalente al 49,7% y a Administraciones Públicas con un 29,2%

La reducción de la recepción de financiación de entidades financieras tiene un saldo que afecta globalmente a un 41% de las empresas, mientras que en el tamaño de plantilla incide en un 33% del total.

Factor analizado	Saldo anual (%)
Financiación obtenida	-41
Ventas a empresas privadas	-52,6
Ventas a particulares	-49,7
Venta a Administraciones Públicas	-29,2
Tamaño de plantilla	-33

Fuente: elaboración propia

